
VIEWPOINT ARTICLE
NOVEDADES DE MICROSOFT PROJECT 2010

Por
Ana María Rodríguez, MSE, PMP
Corresponsal Internacional para PMForum & PM World Today
Rosario, Argentina
y
Santiago Sereno
Planificador en ERA Project Management

Microsoft ha anunciado la pronta salida al mercado de una nueva versión de su software de planificación de proyectos, MS Project. Se espera que el software salga a la venta con todo el paquete Office 2010 en mayo. La versión beta está disponible en el sitio web de Microsoft y es de libre acceso hasta noviembre del 2010¹ en Español, Inglés, Francés, Alemán, Chino, Japonés y Ruso. No se requiere Office 2010 para instalarlo, de hecho la versión beta funciona muy bien incluso con Office 2003.

De acuerdo con Cris Capossela, Senior VP de la división negocios de Microsoft, esta es la mejor versión en 10 años. Mr. Capossela basa su opinión en las nuevas funciones para facilidad de uso, la integración con gestión de portafolios y con softwares como Sharepoint².

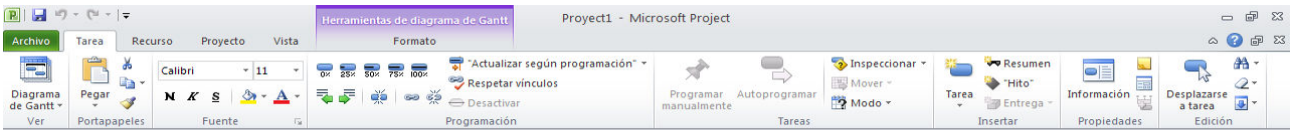
Si bien es inevitable aceptar que es no es fácil manejar proyectos grandes con MS Project, para nosotros es la herramienta de uso diario en planificación de proyectos tal como lo es para miles de usuarios en el mundo. Así que recibimos con expectativa la noticia de una nueva versión del software. Anhelábamos encontrar mejoras a problemas que se repiten en MS Project, y también nuevas funciones. A continuación compartimos lo que encontramos como novedoso en Project Professional 2010:

Cambios en el menú

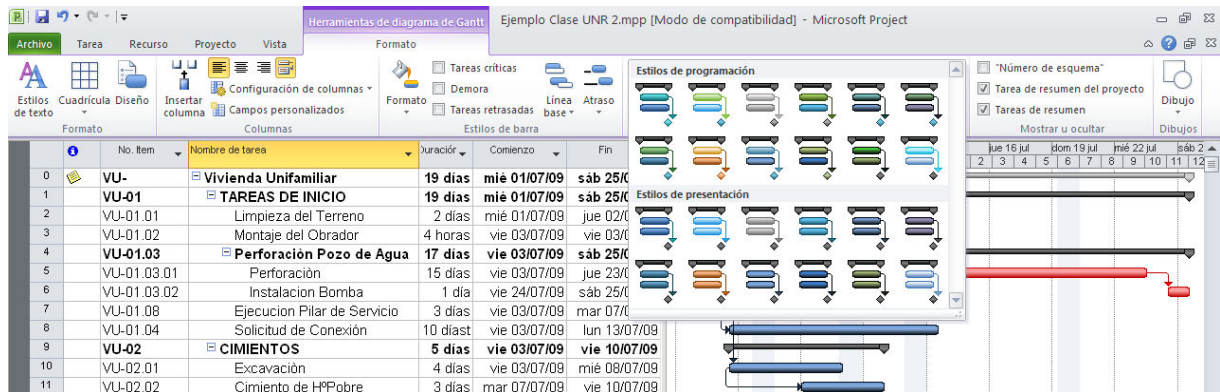
El primer cambio que es notorio es la reforma en los menús, similar a la de todos los programas de MS Office 2007 llamados “menús en cinta”. Si bien estos menús tienen una lógica de agrupación de comandos pensada en facilitar el trabajo de los usuarios, realmente toma bastante tiempo familiarizarse con la nueva disposición de los comandos. Quienes quieran pasar de Project 2007 a Project 2010 deberán tomarse un tiempo con calma para ubicar todas las funciones en su nueva ubicación. Varios comandos no aparecen en el menú por defecto y deberán agregarse desde las opciones.

¹ Microsoft Project Website <http://www.microsoft.com/project/2010/en/us/default.aspx>

² MPUG Website <http://www.mpug.com/News/Pages/TheProject2010InterviewwithChrisCapossela.aspx>



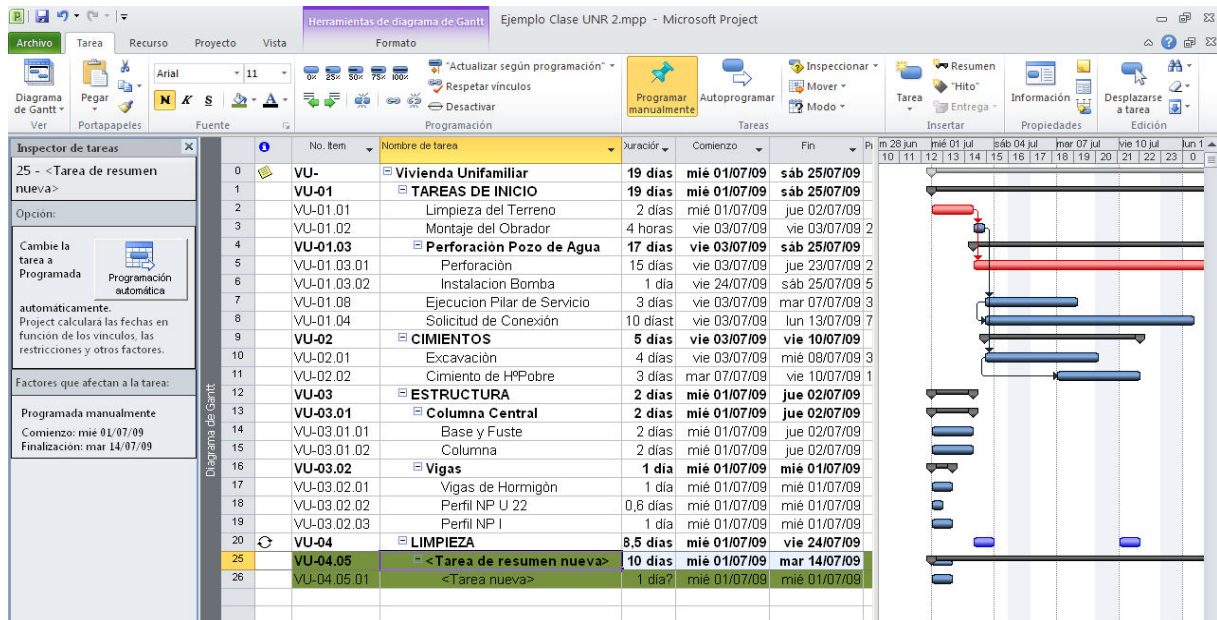
Una vez superada la frustración de no encontrar nada, está claro que los menús son mucho más amigables. En particular resaltamos el nuevo menú de formato que es muchísimo más dinámico que los de las versiones anteriores facilitando la personalización del diagrama de Gantt. En particular facilita mostrar gráficamente las distintas líneas de base del proyecto y graficar holguras.



Planificación a nivel de tareas resumen

Al realizar planificaciones graduales y progresivas, en muchas ocasiones nos encontramos con la necesidad de asignar una duración a la tarea resumen hasta tanto no se valida la planificación de las tareas detalladas. Las versiones de MS Project anteriores siempre calculan la duración de la tarea resumen de forma automática, imposibilitando este análisis progresivo. MS Project 2010 permite elegir entre asignar manualmente duraciones a las tareas resumen o calcularlas automáticamente. En el caso de asignar manualmente, la duración asignada a una tarea resumen puede diferir de la resultante de las duraciones de sus subtareas. Para utilizar esta opción debe insertar la columna "Modo de Tarea".

El inspector de tareas además permite entender las causas por las que una tarea aparece en una fecha dada y los factores afectando a cada tarea.

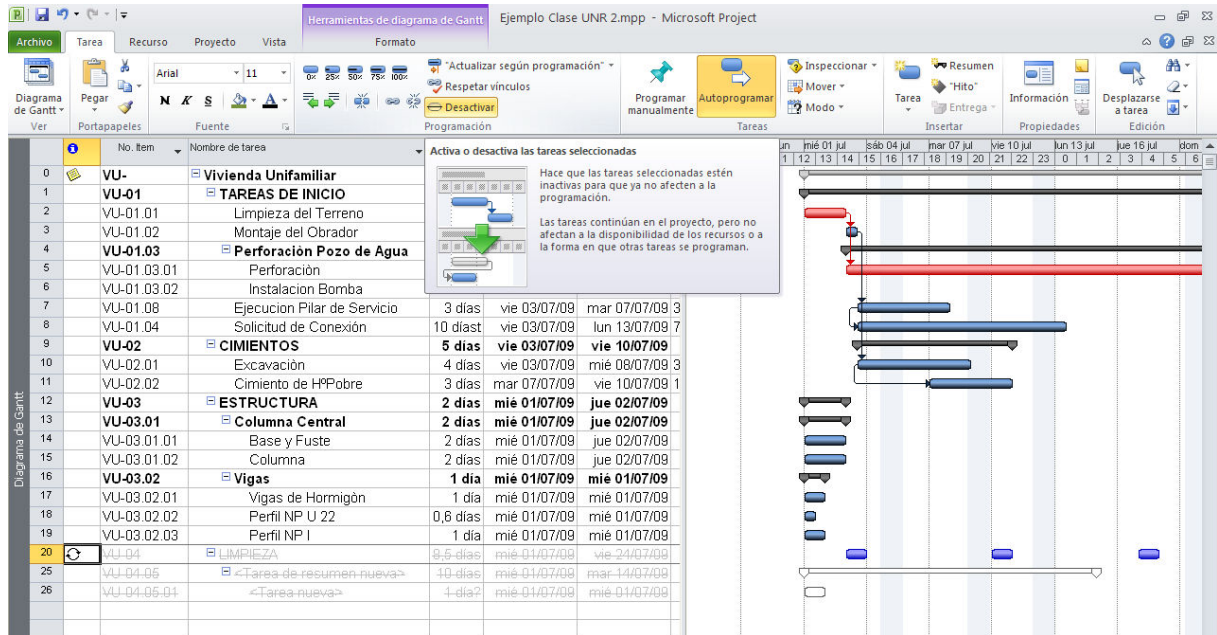


Copiar fácilmente el listado EDT desde MS Word

Es muy común que en el avance de la planificación la Estructura de Desglose del Proyecto que incluye todas las tareas se defina primero en otro software de uso menos específico tal como Word y luego se desee usar esta lista en Project. En las versiones anteriores era posible copiar y pegar tareas pero Project no mantenía la estructura definida en otros archivos mediante tabulaciones. Es decir, que a partir de esta versión, cualquiera puede hacer la EDT en Word y luego se copia directamente a Project, y se mantienen todos los niveles de la EDT.

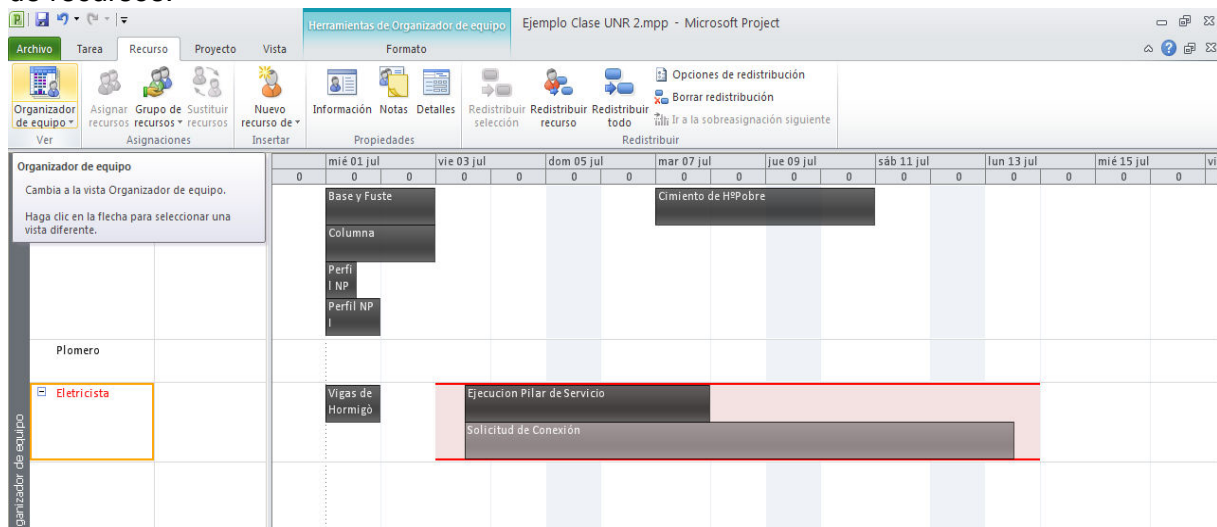
Desactivar Tareas

Suele suceder que a medida que el proyecto avanza se identifican tareas cuya realización no es certera. En las versiones anteriores de Project era necesario borrar estas tareas para que no afectaran los cálculos de duraciones y ruta crítica. MS Project 2010, cuenta con una nueva herramienta con la cual se puede desactivar tareas, es decir, se mantienen las tareas en el listado con sus vinculaciones y propiedades pero estas no afectan ninguno de los cálculos del proyecto. Si la tarea se incorpora nuevamente en el proyecto se activa y nuevamente es considerada como parte del cronograma. Para desactivar una tarea debe ir al cuadro de información de la tarea y marcar "inactiva".



Planificación por recursos

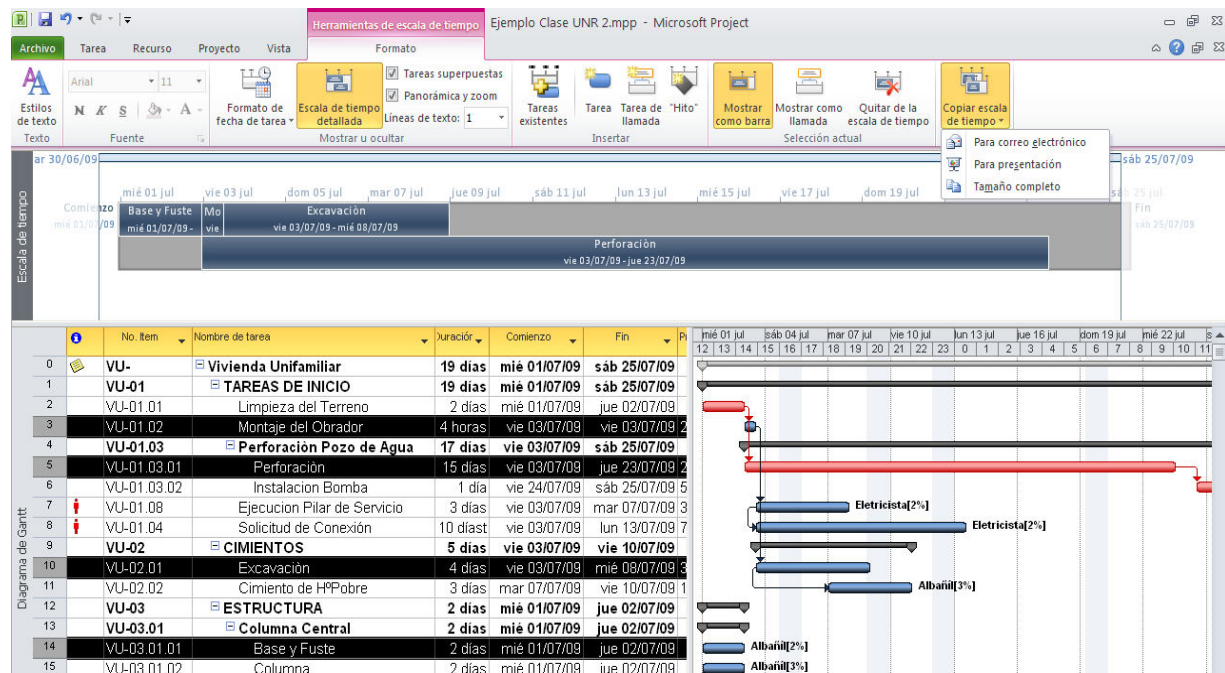
Existe una nueva vista que denominada “Organizador de Equipo”, en la cual se visualiza en una línea de tiempo la asignación de cada recurso a todas sus tareas. Esta vista es muy útil para comunicar asignaciones al equipo o para realizar análisis de redistribución de recursos.



Escala de Tiempo para graficar información deseada

MS Project 2010, cuenta con una nueva herramienta que se denomina “Escala de Tiempo”, en la cual se pueden mostrar las tareas o hitos que se deseen comunicar. No es

necesario mantener la estructura de tareas, cualquier tarea o hito se puede agregar a esta escala de tiempo. Esta función resulta muy útil para realizar comunicaciones eficientes sobre el proyecto, generando fácilmente un resumen personalizado del proyecto para cada interesado. La Escala de Tiempo se puede copiar en un email, en una presentación de powerpoint o agregar a un informe Word. **Esta nueva función es en nuestro criterio lo mejor que suma MS Project 2010.**



¿Qué falta en esta versión?

Como usuarios frecuentes y también docentes de MS Project, siempre anhelamos ver mejoras en aspectos que a nuestro criterio dificultan el uso de Project para los menos conocedores y para los expertos que se descuidan por un momento.

En particular nos gustaría que las opciones del menú calendario se calcularan automáticamente en base a lo configurado en el calendario predeterminado. Es sorprendente que tras configurar el calendario de proyecto con cierta cantidad de horas por día el software no lea esta información y mantenga datos independientes en la duración de la jornada laboral. Además, podría haber una jornada laboral diferente por cada calendario creado, esto facilitaría el uso de calendarios diferentes.

Nuestras conclusiones sobre Microsoft Project 2010

El software presenta mejoras muy valiosas, de las cuales rescatamos principalmente la facilidad para dar formato al Diagrama Gantt, la desactivación de tareas y el informe escala de tiempo. La lógica de funcionamiento del software no cambia (ni mejora ni

empeora), y se requiere de gran paciencia para aprender la ubicación de todos los comandos en el menú cinta. Pero indudablemente Microsoft ha hecho un gran esfuerzo por mejorar este software que ya en la versión 2007 tenía avances importantes. Así que ante nada celebramos la importancia que Microsoft da al continuo desarrollo de un software esencial para la Dirección de Proyectos.

Sobre los autores:



Ana María Rodríguez

Corresponsal Internacional – Argentina



Ana María Rodríguez es fundadora y gerente de ERA Project Management, en donde ofrece servicios de consultoría para la industria de la ingeniería y construcción en Rosario, Argentina. Es además profesor adjunto de Project Management en la Universidad Nacional de Rosario. Colombiana de nacimiento, Ms. Rodríguez se graduó como ingeniera civil de la Pontificia Universidad Javeriana en Bogotá, y como Master en Construction Engineering and Project Management (MSE) de la Universidad de Texas en Austin (USA). Ms. Rodríguez ha implementado mejores prácticas de Project Management y gestionado proyectos tanto en el sector gobierno como en el sector privado de la ingeniería y construcción. Ms. Rodríguez es parte de la Junta Directiva del Capítulo Buenos Aires Argentina de PMI y lidera el desarrollo de PMI en Rosario. Información adicional sobre Ms. Rodríguez puede encontrarse en www.pmforum.org/pmforumteam. Ms Rodríguez puede ser contactada en arodriguezdev@gmail.com o en www.erapm.com.ar

Santiago Sereno



Planificador en ERA Project Management



Ingeniero Electrónico, Universidad Nacional de Rosario. Planificador en ERA Project Management. Ha tenido a su cargo la planificación y seguimiento de importantes proyectos de parada industrial en las industrias petroquímicas, siderurgia, papelera y automotriz, siempre utilizando MS Project. También ha participado de la planificación y seguimiento de grandes proyectos civiles. Ha ofrecido capacitaciones in-company en el manejo del software en importantes industrias. Santiago puede ser contactado en santiago.sereno@erapm.com.ar